

# Vertical Arrow Type α (AV-088)

## アルファード40 ヴェルファイア40 配線説明書

# AVEST

この度は本製品をご購入頂きありがとうございます。  
取り付け、ご使用前に必ず説明書、注意事項を最後までお読み頂き、正しく安全にご使用下さい。  
また、本説明書はアルファード Z / ヴェルファイア Z Premierの車輛を使用しております。グレードにより取付取外しの方法が異なる場合がございますので予めご了承ください。

### お届けセット内容をご確認ください

- 【付属品一覧】
- ☐ ドアミラーウインカーレンズ・カバー 左右各1セット
  - ☐ 延長配線 1セット
  - ☐ スイッチ(赤・黒 各1個) ☐ カット用具 左右各1

### 注意事項

■取り付けに関しましては、ドアミラーの構造上非常に複雑な脱着、配線が必要になりますので必ず基本的整備知識の有の方が施工頂くか、整備業者様等へ取付依頼をお願い致します。  
※必ず製品に同封されている「製品取扱注意事項」の紙面をご確認ください。  
■作業の際は必ず車両バッテリーマイナス端子を取外し作業を始めて下さい、取付時に起きた人体への怪我、車両への損傷、破損、故障などは弊社では一切責任を負いかねますので予めご了承の上作業をお願いいたします。

■車両に弊社以外LED等の電子機器が装着の場合システム干渉等で正常に作動しない場合等が御座いますので予めご了承ください

■車検について、通常のウインカーランプ(黄)のみご使用の場合には、ほぼ通過します。デイランプをスモール運動でご使用の場合は車検には対応しておらず、お客様ご自身での判断でご利用して下さい。弊社では一切の責任を負いかねます、競技用、ドレスアップ目的でのご利用に限って下さい。

※AV-082からの買い替えのお客様は、AV-082取付けの際に使用した配線は使用せず、今回ご購入いただいたAV-089-WBIに同梱された配線へ総入れ替えて取付けを行ってください。

### LED品質保証書

※保証を受ける際は購入履歴に基づき対応させていただきます。

- 保証期間終了まで弊社にてお客様のお電話番号より販売日、お客様情報等を管理しておりますので保証を受ける場合は購入された際のお電話番号をご確認の上ご連絡をお願いします。
- 注意事項に沿った正しい取付、使用のもとで販売後の保証期間内に故障した場合に無料で代替部品をお約束します。
- ※保証範囲はLEDレンズ部分となり、カバー本体は対象外となります。
- ※保証交換は故障箇所の部品を交換するシステムとなり全てを丸ごと新品交換ではありません。
- ※設置、取り外し交換などにかかる諸費用工賃等は、当社では一切負担出来ませんのでご了承下さい。

【保証規定】次の場合における故障にて保証期間内でも有償対応となります。  
・不適当な取扱や付属配線以外の接続および他機器との併用接続によるおともわれる故障  
・車両事故との運動による故障、火災、その他天災地変、異常電圧等による破損、故障  
・整備技術者以外での取付・分解、改造等の痕跡がある状態の場合・本保証書を紛失された場合・日本国外での使用による故障  
・弊社または店舗経由での購入履歴の無い場合、製品を譲渡されご使用の場合。

ドアミラー型番

AV-088

保証開始日

購入日翌日より ~ 24 カ月

販売店名押印

〒433-8119 静岡県浜松市中央区高丘北3-22-20

株式会社 AVEST

TEL 053-414-5416 FAX 053-414-3568

〒433-8119  
静岡県浜松市中央区高丘北 3-22-20  
株式会社 AVEST  
TEL 053 (414) 5416

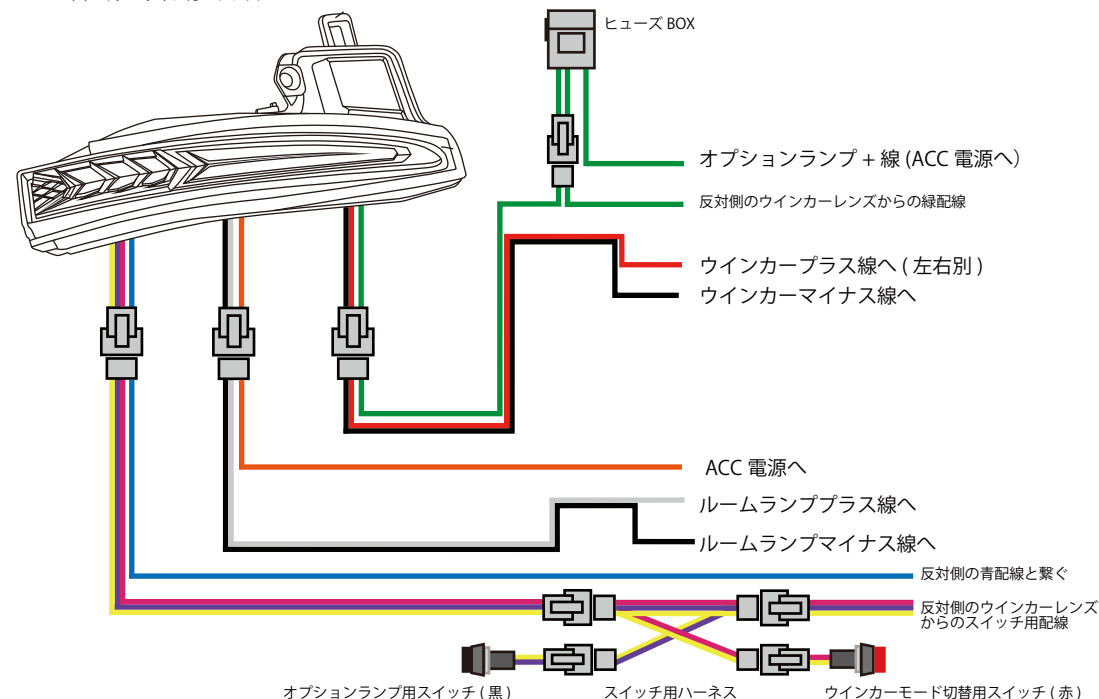
ページ 1

ドアミラー取付は非常に複雑な作業を伴います。自信の無い方は必ず整備業者様等での取付をお願い致します。

【重要】

1 配線説明・接続先・点灯確認について ※必ず検電テスターを使用して確認して下さい。  
先に配線の取出し先をテスターにて確認・延長配線の長さも確認してください。

ドアミラーウインカーレンズ



※スイッチを取付しないと各機能を使用できません。点灯確認される場合はスイッチの確認をお願い致します。

スイッチ未接続の状態では

- ・オプションランプは OFF の状態です。
- ・ウインカーは通常点滅モードの状態です。

### 2 点灯確認



※画像はイメージです

- ・取付後に初期不良であった場合でも弊社では取付工賃などの負担は一切承れませんので、必ず作業前に12Vの電流を流し、製品の点灯チェックを行って下さい。
- ・その後車両へ取付をし、正常作動しない場合は配線接続不良や、カプラー部分の接触不良が考えられます。またはお客様の車両に付いている他社製品との干渉も考えられますが、その点につきましては弊社ではサポートできかねますのでお客様御自身での対策をお願い致します。

# Vertical Arrow Type α (AV-088) アルファード40 ヴェルファイア40 配線説明書

# AVEST

ドアミラー取付は非常に複雑な作業を伴います。自信の無い方は必ず整備業者様等での取付をお願い致します。

**【重要】**

## 3 ドアミラーの取外し・製品の取付 (製品取付後も純正のカバーとレンズは保管するようにしてください。)



①ドアの内張りを外していきます。



②ウインドウスイッチ・ドアハンドル内・ドアポケット・ドアトリム上部のカバーを外します。



③赤○2箇所のボルトを取り外します



③赤○3箇所のボルトを取り外します



④カーテシランプを取り外します。



⑤パネルサイドのボルトも取り外します



⑥ドア内張りを取り外します。



⑦ドアロックをパネル裏側から取り外します。ドアハンドルのワイヤーも取外します。



⑧赤○のコネクタ2つを取り外し、黒いパネルも取外します。



⑨赤○3箇所のボルトを取り外します。



⑩ドアミラーASSYをドアパネルから取り外します。



⑪ミラーレンズを取り外します。



⑫内側から爪を外してカバーを取り外します。



⑭ASSY根元のカバーを取り外します。



⑮下部の黒いカバーを取り外します。モニター類のコネクタも取り外します。

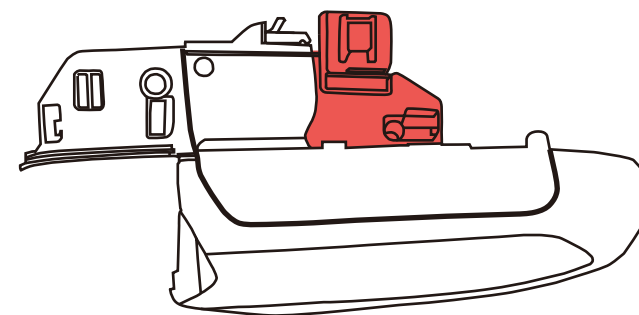


⑯付属の治具を上図のようにセットします



⑰超音波カッターなどを使って右図の赤い部分をカットしてください。

**注：赤い部分をカットしてください**



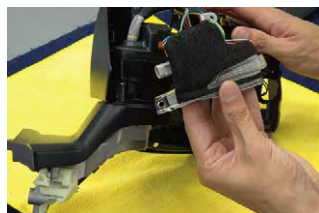


# Vertical Arrow Type α (AV-088) アルファード40 ヴェルファイア40 配線説明書

# AVEST

ドアミラー取付は非常に複雑な作業を伴います。自信の無い方は必ず整備業者様等での取付をお願い致します。

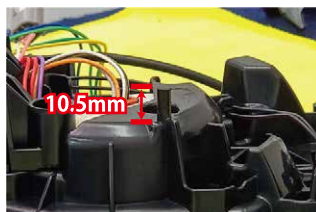
**【重要】**



⑱純正のウinkerレンズを取り外します



⑲赤○の突起を根元から 10.5mm の高さになるようにカットします。  
※**カットしすぎないようにご注意ください。**



10.5mm



⑳製品のウinkerレンズ裏の筒の部分と、⑲で削った突起を合わせてセットします。



㉑下側のカバーを戻します。



㉒純正ウinkerレンズカバーを防水処理してください。  
※ウinker電源はこちらの配線からも分岐して取ることが可能です。



㉓ミラーモーターなどの配線が通っている穴へ製品の配線を通します。



㉔外したカバー類レンズを元に戻します。



㉕ドアパネルヘッドミラー ASSY を取り付け、配線を引き込みます。

## 4 配線の引き込み・電源接続



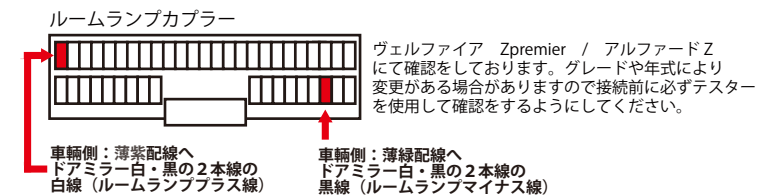
①延長配線を車内へ引き込みます。



②車内へ引き込んだらページ 1 の配線説明内を参照し各電源を接続します。  
スイッチもハーネスを接続し、設置していきます。



③ルームランプ配線に関して  
ルームランプユニット裏から電源の取り出しをしています。



④製品のウinkerレンズからの配線と  
延長配線を接続します。  
※必ず色を合わせて接続してください。  
※端子の差し込み不良による点灯不具合  
のないようご注意ください。



⑤点灯確認を行い、問題ないようでしたら  
外したパネルを元に戻して取り付け完了です。

## 5 機能説明

### ①オープニング / エンディングアクション

お客様の車両のリモコンまたはドアの開閉ボタンを押すことで作動します。  
カラーはその時に設定しているオプションランプの色で光ります。（初期設定はホワイトです）  
このアクションは OFF にはできません。

### ②フットランプ

キーを持って近づくと、自動で点灯します。  
ルームランプと連動している為、ルームランプ配線と繋がらないと作動しません。  
光り方（光量、スピードなど）はお客様の車種のルームランプと同様の仕様で動作します。

### ③ウinker

付属の赤スイッチで通常点滅モードとシーケンシャルモードを切り替えることができます。  
（初期設定は通常点滅モードです）

# Vertical Arrow Type α (AV-088) アルファード40 ヴェルファイア40 配線説明書

# AVEST

ドアミラー取付は非常に複雑な作業を伴います。自信の無い方は必ず整備業者様等での取付をお願い致します。

【重要】

## ④DRL（オプションランプ）

点灯した状態で黒スイッチを連続で2回押すとオプションランプの色を切り替えることができます。  
（初期設定はホワイトです。）

＜変わり方＞  
ホワイト→OFF→ブルー→OFF

※1回ずつ押すと、同じ色でOFFとONを繰り返します。  
※一部機能説明において呼称を一般的に分かり易い通称名DRL（デタイムランニングライト / 昼間走行灯）で表現していますが、製品は保安基準上のDRL条件を満たしていません。  
※切り替え機能を使用して消灯（OFF）を推奨

### ◆色が左右で違ってしまった場合

点灯させたい色が出ている方のウィンカーを出し、反対側を黒スイッチで点灯させたい色へ変更する。  
例：右側の色が点灯したい色の場合、右にウィンカーを出し、左側を黒スイッチで変更する  
その後ウィンカーを切ると左右同じ色に揃えることができます。  
※左右の色が異なったまま走行はしないでください。

## ⑤デモモードについて

本製品にはデモモード機能が備わっており、プログラミングされた様々な発光パターンをお楽しみいただけます。

- ①イグニッション / ACC を ON にする
- ②切替スイッチの黒と赤双方を ON にする
- ③切替スイッチの赤を OFF→ON→OFF→ON と切り替える（目安：約4秒間 / 8回程度）とデモモードが起動します。

デモモードを解除したいときは黒スイッチをOFFにしてください。  
その後黒スイッチをONにするとデイルンプに戻ります。

稀にデモモード始動の際、左右の色が違っている事があります。  
デモモード用配線を正常に繋いでいる場合2周目からは色が同期しますので、そのままお待ちください。

※イベント、オフ会など停車中にのみ使用してください。  
※使用後は走行前に必ずOFFになっているかの確認をしてください。  
※走行中に使用してしまった場合、如何なる事象が起こっても責任は負いかねます。